

Verifica di conformità legislativa

Condotto per

FABILIA MADESIMO SRL

Descrizione:

FABILIA MADESIMO SRL - Verifica di conformità legislativa

Data:

18-12-2019 11:03:10

Consulente:

Alessandro Versari

Luogo:

Madesimo

Persone che partecipano al sopralluogo:

Note:

Premessa

A seguito della rilevazione dati, sopralluogo e relativa compilazione della presente Verifica di Conformità Legislativa dell'Azienda, in base alle normative vigenti, si comunicano le situazioni non conformi. La visita è stata condotta verificando a campione l'attività aziendale nel sito identificato, per questo motivo non può essere esclusa l'esistenza di eventuali ulteriori non conformità non evidenziate nel corso della presente visita.

Sicurezza delle strutture

Pavimenti e spazi esterni privi di buche e/o inciampi?

No

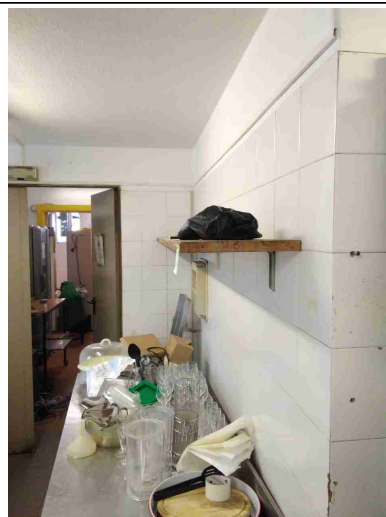
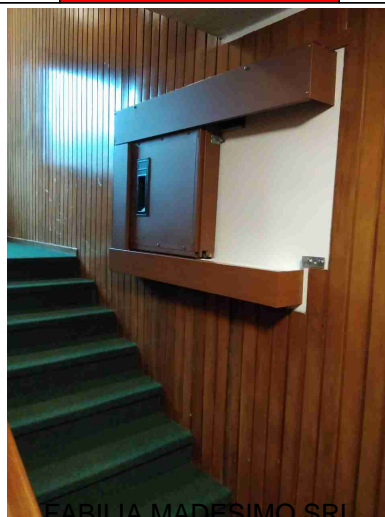
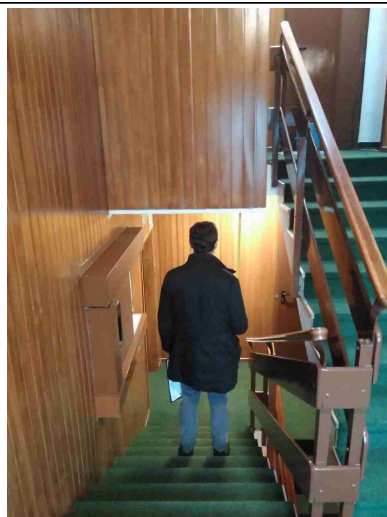
- segnalare il pericolo di inciampo dovute alle soglie delle varie porte tagliafuoco
- bar: eliminare i pericoli di inciampo nella pedana



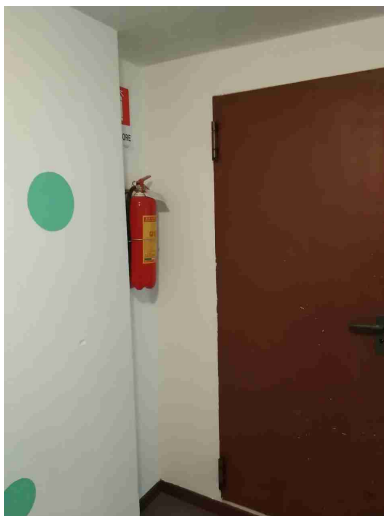
Ingressi e passaggi mantenuti puliti da ingombri?

No

- ultimo piano camere: segnalare con bande giallo nere la "trave altezza uomo" lungo la scala principale
- proteggere gli spigoli della serranda dei vari vani per scarico biancheria lungo la scala principale ai vari piani
- cucina: proteggere gli spigoli delle mensole urtabili ad altezza uomo ed anche quelli della cappa aspiranti



Sicurezza delle strutture		
Locali con accesso interdetto: i locali di deposito, locali tecnici e locali con accesso regolamentato sono provvisti di cartello di Divieto di accesso ai non addetti?	No	- per l'office biancheria primo piano
Nelle vetrature sono assenti fratture o vetri fragili che possono causare pericoli di infortuni?	Si	
Sono valutati i rischi degli ambienti confinati?	Non pertinente	
Nelle porte o nelle pareti in vetro sono presenti decalcomanie ad altezza occhi?	Si	
Segnalazione aggiuntiva n. 1	No	- cucina: ripiano da lavoro in precarie condizioni di stabilità - area dispense: infiltrazioni da soffitto con sgocciolamenti a terra e pericolo scivolamento
Segnalazione aggiuntiva n. 2	No	- sala ristorante: eliminare il cavo elettrico a terra nei pressi del banco buffet - autorimessa: sconnessioni da riparare all'ingresso
Segnalazione aggiuntiva n. 3	No	Lavanderia: - segnalare con bande giallo/nere ed imbottitura la tubazione ad altezza uomo - predisporre istruzioni di sicurezza antincendio per l'asciugatrice - ripristinare le varie sconnessioni a pavimento

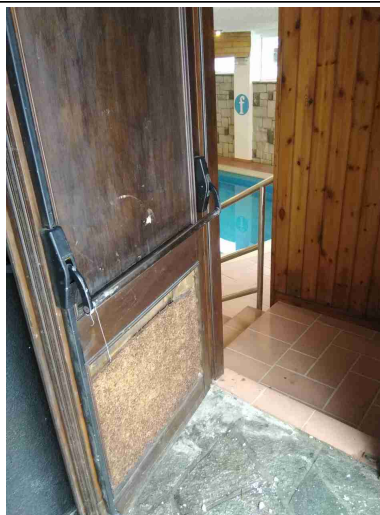
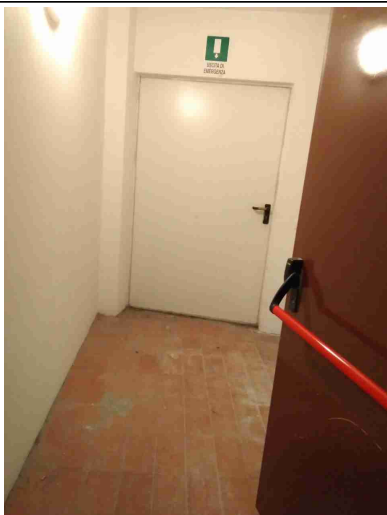
Prevenzione incendi		
Gli estintori sono installati correttamente (facilmente raggiungibili, cartellonistica corretta, altezza adeguata)?	No	- piano seminterrato: rendere più visibile la posizione degli estintori
		
Gli idranti sono installati correttamente (facilmente raggiungibili, adeguatamente segnalati, buone condizioni, etc)?	No	Completare la segnaletica mancante
Le valvole del gas sono segnalate e sono facilmente raggiungibili?	No	Riposizionare cartello per la valvola esterna

Prevenzione incendi



I tubi (interni ed esterni) di adduzione del combustibile sono colorati di giallo?	Si	
Le uscite di emergenza sono libere da ingombri, segnalate e facilmente apribili verso l'esodo?	No	<ul style="list-style-type: none"> - secondo piano e sondo piano mezzanino: predisporre cartelli per il percorso di esodo lungo il corridoio - zona dispense: riposizionare i cartelli di esodo - miniclub: apporre i cartelli di esodo in modo tale che siano visibili nelle varie zone del locale
Uscite di emergenza con sistemi di apertura omologati CE?	No	<ul style="list-style-type: none"> - piano primo mezzanino: uscita di emergenza verso l'esterno priva di "maniglione antipánico" - miniclub: ex ingresso discoteca con maniglione da riparare e non marcato CE - uscita di emergenza piscina: maniglione non marcato CE

Prevenzione incendi



L'allarme antincendio e' efficiente ed adeguatamente segnalato?

Si

Pulsanti allarme antincendio facilmente raggiungibili?

Si

Punti di raccolta in caso di evacuazione segnalati?

No

Gli arredi, tendaggi, la tappezzeria, etc, rispettano l'adeguata reazione al fuoco?

No

- verificare la congruenza della reazione al fuoco della moquette lungo la scala interna principale con quanto previsto nel progetto di prevenzione incendi
- appartamento tra terzo e secondo piano: materasso privo di omologazione di reazione al fuoco
- office biancheria primo piano: verificare nel progetto di prevenzione incendi la necessità di una porta tagliafuoco

Sono correttamente posizionate e ben distribuite le planimetrie di evacuazione?

No

- non presenti planimetrie con norme di comportamento nelle varie camere al terzo e quarto piano ospiti e staff

FABILIA MADESIMO SRL

Prevenzione incendi		
Segnalazione aggiuntiva n. 1	No	- porte di accesso ai corridoi camere ai vari piani e altre porte tagliafuoco nei vari piani senza targhetta di omologazione: recuperare le varie omologazioni di resistenza al fuoco
Segnalazione aggiuntiva n. 2	No	- sostituire la vecchia porta tagliafuoco nei pressi dell'ingresso della centrale termica
 <p>NELL' AUTORIMESSA E' VIETATO:</p> <ul style="list-style-type: none"> - FUMARE E USARE FIAMME LIBERE - DEPOSITARE SOSTANZE INFIAMMABILI O COMBUSTIBILI - ESEGUIRE RIPARAZIONI A CALDO O PROVE MOTORI - PARCHEGGIARE VEICOLI CON PERDITE DI CARBURANTE <p>E' CONSENTITO:</p> <ul style="list-style-type: none"> - PARCHEGGIARE VEICOLI ALIMENTATI A GAS ESCLUSIVAMENTE MUNITI DEI DISPOSITIVI DI SICUREZZA CONFORMI AL REGOLAMENTO ECE/ONU 67/01 D.M. DEL 22/11/02 		
Segnalazione aggiuntiva n. 3	No	Autorimessa: all'ingresso predisporre cartello con i vari divieti
Scale soppalchi e luoghi con pericolo di caduta		
Le scale portatili sono in buone condizioni e conformi alla norma UNI 131?	No	- Scala non conforme rilevata al terzo piano

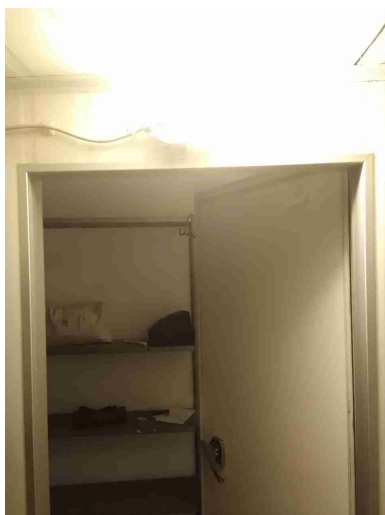
Scale soppalchi e luoghi con pericolo di caduta



Le scale fisse sono munite di corrimano e di parapetto alto almeno 1m (misurando l'altezza all'inizio del gradino)?	No	<ul style="list-style-type: none"> - Scala interna principale: parapetto di altezza inferiore ad 1m (97 cm) - appartamento tra terzo e secondo piano: ringhiera terrazzo di altezza inferiore ad 1m (98cm)
Nei gradini scivolosi sono presenti strisce antiscivolo?	Sì	
Tutti i luoghi elevati sono muniti di parapetto normale?	No	<ul style="list-style-type: none"> - accesso locale tecnico piscina: predisporre ringhiera a protezione dal rischio di caduta appena entrati e lungo la scala - appartamento piano secondo mezzanino: riparare il parapetto del terrazzo
Nei soppalchi e' indicata la portata massima?	Non pertinente	

Scale soppalchi e luoghi con pericolo di caduta		
Segnalazione aggiuntiva n. 1	No	- scala interna principale : verificare nel progetto di prevenzione incendi la presenza di evacuatore fumo e calore
Segnalazione aggiuntiva n. 2	No	- scala di accesso zona dispense: non presente ringhiera a protezione degli ultimi gradini in arrivo al piano seminterrato
Immagazzinamento		
Scaffalature in buone condizioni (ancorate, indicazione portata)?	No	- assente cartello della portata massima nelle varie scaffalature delle dispense
Le merci impilate verticalmente risultano stabili?	No	Autorimessa: predisporre cartello privato - divieto di accesso nell'area di deposito della proprietà
Illuminazione		
I locali appaiono adeguatamente illuminati (corpi luce puliti, etc)?	No	- cella fresco con all'interno lampada non protetta da plafoniera

Illuminazione



Luci di emergenza mantenute in buono stato di efficienza

No

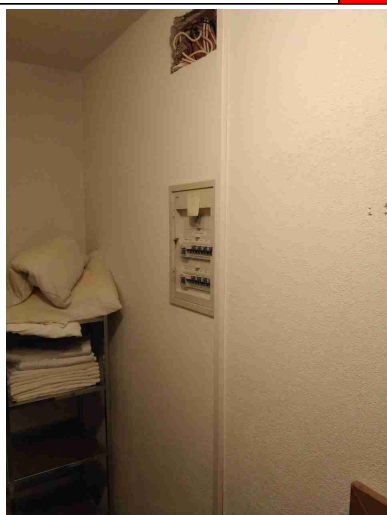
Verificare funzionamento lampade di emergenza:
- nei corridoi piani camere

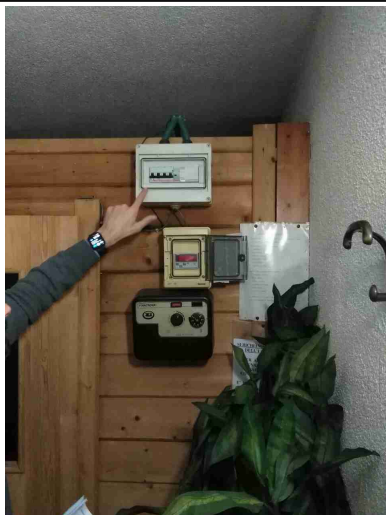
Rischio elettrico

Sui principali quadri elettrici sono presenti i cartelli di Divieto di spegnere incendi con acqua e pericolo folgorazione?

No

- per l'office biancheria primo piano
- sulla porta del locale contatori



Rischio elettrico		
Nei quadri elettrici sono presenti gli sportelli e risultano chiusi?	No	<ul style="list-style-type: none"> - ripristinare sportello il quadro nell'office biancheria primo piano - cucina: varie prese con riparazioni "fai da te" - miniclub: ripristinare lo sportello per il quadro elettrico - cambusa bar: ripristinare lo sportello per il quadro elettrico - quadro elettrico sauna: ripristinare la corretta protezione
  		
Pulsanti di sgancio corrente elettrica: cartellonistica indicante i pulsanti presente, facilmente visibile e con indicazione delle zone di sgancio?	No	
Sono assenti fonti di rischio causate da una cattiva gestione dell'impianto elettrico (adattatori non conformi, prese elettriche e/o prolunghe rovinate, cavi che creano fonte di inciampo, etc)?	No	<ul style="list-style-type: none"> - appartamento tra terzo e secondo piano: cavi elettrici scoperti al di sopra del letto

Rischio elettrico



Aerazione

I locali appaiono adeguatamente aereati (compresi spogliatoi e servizi igienici)?

No



- cucina: non viste aperture di aerazione a filo pavimento (alimentazione a GPL)

Macchine ed attrezzature

Le protezioni risultano in buone condizioni?

No

- macchina per polenta priva di schermo con interblocco
- effettuare manutenzione per il tritaverdure

Macchine ed attrezzature		
 		
Spazi di lavoro adeguati? (altezza 3m, superficie 2mq, volume 10mc)	Si	
Le cappe aspiranti sono ben posizionate e in buone condizioni?	Si	
I rischi residui sono segnalati con cartellonistica?	No	<ul style="list-style-type: none"> - Nei pressi del tritacarne, affettatrice, tagliaverdure predisporre cartello di attenzione pericolo per le mani - nei pressi del forno predisporre cartello pericolo ustioni
Rischi chimico e cancerogeno		
Sono disponibili le schede di sicurezza dei prodotti chimici utilizzati?	No	Da recuperare
Primo soccorso		
Sono presenti le cassette di primo soccorso?	No	Da predisporre una cassetta di primo soccorso nella

Primo soccorso

reception ed una in cucina;
inoltre apporvi relativo cartello



Firme

Referente Aziendale

Data

18-12-2019
11:03:10

/

Consulente

Alessandro Versari

Data

18-12-2019
11:03:10

A. Versari