

Verifica di conformità legislativa

Condotto per

Comune di Cesena - Municipio

Descrizione:

Comune di Cesena - Municipio - Verifica di conformità legislativa

Data:

11-10-2018

Consulente:

Alessandro Versari

Luogo:

CESENA

Persone che partecipano al sopralluogo:


Ing. Massimo Moretti

Note:

Premessa

A seguito della rilevazione dati, sopralluogo e relativa compilazione della presente Verifica di Conformità Legislativa dell'Azienda, in base alle normative vigenti, si comunicano le situazioni non conformi. La visita è stata condotta verificando a campione l'attività aziendale nel sito identificato, per questo motivo non può essere esclusa l'esistenza di eventuali ulteriori non conformità non evidenziate nel corso della presente visita.

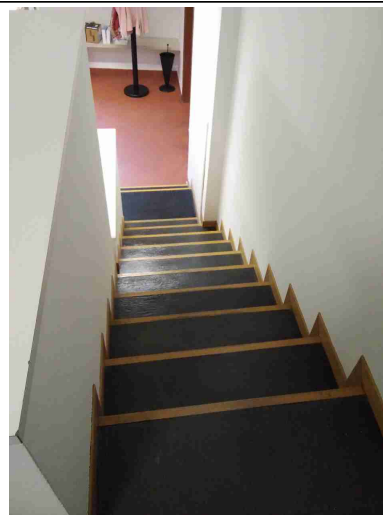
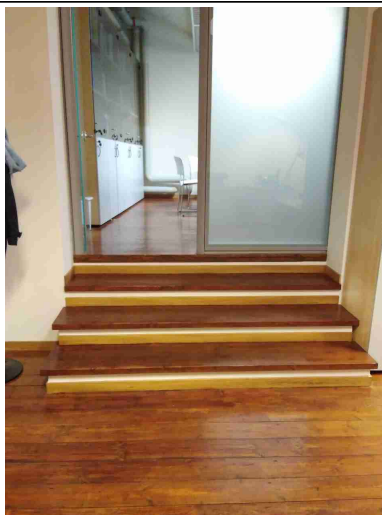
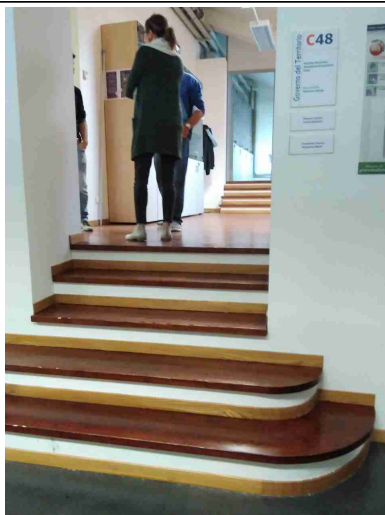
Sicurezza delle strutture		
Pavimenti privi di buche e/o inciampi?	Si	
Ingressi e passaggi mantenuti puliti da ingombri?	Si	
Locali con accesso interdetto: i locali di deposito, locali tecnici e locali con accesso regolamentato sono provvisti di cartello di Divieto di accesso ai non addetti?	Si	
Nelle vetrature sono assenti fratture o vetri fragili che possono causare pericoli di infortuni?	No	Verificare relazione su tipologia vetrature nelle porte effettuata gli anni scorsi.
Sono valutati i rischi degli ambienti confinanti?	Non pertinente	
In caso di amianto a vista e' stata verificata la concentrazione di fibre aerodisperse?	No	Verificare presenza/assenza per linoleum uffici Edilizia pubblica e governo del territorio.
Segnalazione aggiuntiva n. 1	No	ufficio urbanistica sottotetto verificare destinazione d'uso
Prevenzione incendi		
Gli estintori sono installati correttamente (facilmente raggiungibili, cartellonistica corretta, altezza adeguata)?	No	tutti gli estintori sarebbe opportuno appenderli a circa 1,5 mt di altezza per renderli più facilmente raggiungibili

Prevenzione incendi		
Gli idranti sono installati correttamente (facilmente raggiungibili, adeguatamente segnalati, buone condizioni, etc)?	Si	
Le uscite di emergenza sono libere da ingombri, segnalate e facilmente apribili verso l'esodo?	No	<p>1) Ufficio contratti settore F: corridoio con porta verso scala che non si apre nel verso dell'esodo</p> <p>2) Ala piazza del Popolo n.7: predisporre cartelli di esodo lungo la scala principale</p> <p>3) ala nuova zona statistica - anagrafe: predisporre cartelli d'esodo nei vari corridoi</p>
		
Uscite di emergenza con sistemi di apertura omologati CE?	Si	
L'allarme antincendio e' efficiente ed adeguatamente segnalato?	No	predisporre allarme sonoro udibile nei vari ambienti del municipio
Punti di raccolta in caso di evacuazione segnalati?	Non pertinente	

Comune di Cesena - Municipio

Prevenzione incendi		
Presidi antincendio controllati semestralmente	Si	Verificare comunque per porte tagliafuoco in nuovi uffici SUAP
Segnalazione aggiuntiva n. 1	No	suap unione servizio accettazione pratiche 1. ricaricare molle porte tagliafuoco e verificare periodicamente 2. porta con maniglione lato foro anonario verificare che non venga chiusa a chiave durante orario lavoro
Scale soppalchi e luoghi con pericolo di caduta		
Le scale portatili sono in buone condizioni e conformi alla norma UNI 131?	Si	
Se le scale portatili utilizzate per lavori elettrici sono di un materiale dielettrico?	Non pertinente	
Scale e rampe mantenute pulite da ingombri	Si	
Le scale fisse sono munite di corrimano e di parapetto alto almeno 1m (misurando l'altezza all'inizio del gradino)?	No	1. Scala in legno/metallo Servizi sociali secondo piano 2. scala urbanistica in legno manca corrimano e strisce antisdrucchiolo

Scale soppalchi e luoghi con pericolo di caduta



Nei gradini scivolosi sono presenti strisce antiscivolo?

No

Da predisporre per: 1) scala verso ufficio centralino 2) scala in legno / metallo Servizi sociali secondo piano

Segnalazione aggiuntiva n. 1

No

piano tre lato rocca parapetto finestra non conforme (inferiore ad 1 mt)

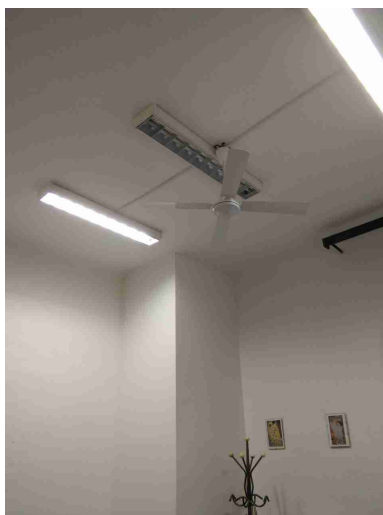
Illuminazione

I locali appaiono adeguatamente illuminati (corpi luce puliti, etc)?

No

Uffici Servizi sociali secondo piano: in numerosi uffici sono presenti ventilatori a soffitto in cui pale, girando, interrompono ad intermittenza la luce emessa dalle lampade creando fastidiosi problemi di illuminazione per gli operatori, occorre pertanto valutare lo spostamento di tali ventilatori in posizioni neutre rispetto i punti luce

Illuminazione



Luci di emergenza mantenute
in buono stato di efficienza

Si

Segnalazione aggiuntiva n. 1

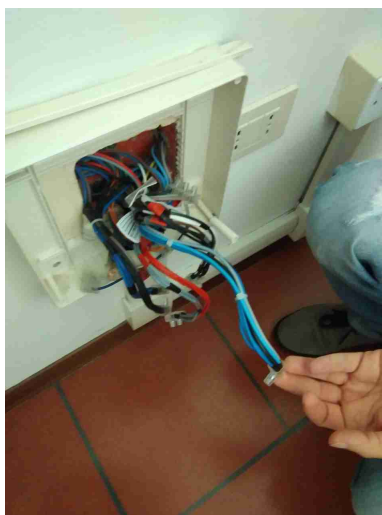
No

ufficio urbanistica sottotetto
finestra alta non è possibile
regolare le lamelle delle
persiane e riflettono su una
postazione vdt, da evitare



Rischio elettrico		
Sui principali quadri elettrici sono presenti i cartelli di Divieto di spegnere incendi con acqua e pericolo folgorazione?	Si	
Nei quadri elettrici sono presenti gli sportelli e risultano chiusi?	Si	
Pulsanti di sgancio corrente elettrica: cartellonistica indicante i pulsanti presente, facilmente visibile e con indicazione delle zone di sgancio?	Si	
I differenziali (salvavita) vengono testati almeno ogni 6 mesi?	Si	
Attrezzi elettrici portatili mantenuti in buone condizioni?	Si	
Sono assenti fonti di rischio causate da una cattiva gestione dell'impianto elettrico (adattatori non conformi, prese elettriche e/o prolunghe rovinate, cavi che creano fonte di inciampo, etc)?	No	ufficio mobilità h5: pannello aperto con cavi a vista, verificare abbinamento cavi

Rischio elettrico



Aerazione

I locali appaiono adeguatamente aereati?

No

Gli RLS fanno presente che le temperature degli uffici sono elevate nel periodo estivo

Primo soccorso

Le cassette sono pulite ed ordinate?

Si

Il contenuto e' controllato periodicamente?

Si

Sono assenti elementi scaduti o rovinati?

Si

Le cassette sono segnalate chiaramente?

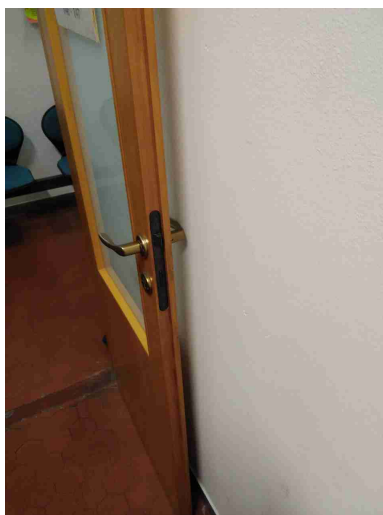
Si

Le cassette sono facilmente accessibili?


Si

Rischi ufficio		
Archivi e scaffalature in buono stato di manutenzione?	Si	
Buona condizione delle sedie?	No	Ufficio statistica A22: sedia senza schienale regolabile
Scrivanie in buone condizioni?	Si	
I cavi nelle postazioni PC sono disposti in modo tale da evitare inciampi e cadute?	Si	
Gli schermi sono orientati in modo da ridurre abbagli e riflessi dalle fonti di luce oppure sono dotati di sistemi parasole?	No	Riposizionare, ove assenti, le tende nelle finestre rimosse a seguito degli ultimi lavori.
Fotocopiatrici posizionate in zone aeree?	Si	
Poggiapiedi in dotazione a chi ne fa richiesta?	Si	
Segnalazione aggiuntiva n. 1	No	Uffici servizi sociali con ricevimento pubblico: predisporre catenelle alle porte per tenerle aperte durante il ricevimento del pubblico

Rischi ufficio



Firme

Referente Aziendale	Data 11-10-2018	
Consulente Alessandro Versari	Data 11-10-2018	