

Verifica di conformità legislativa

Condotto per

COMUNE DI CAMERANO- MAGAZZINO_AUTORIMESSA

Descrizione:

COMUNE DI CAMERANO-MAGAZZINO_AUTORIMESSA - Verifica di conformità legislativa

Data:

6-4-2021

Consulente:

a.cionco-seafano

Luogo:

CAMERANO

Persone che partecipano al sopralluogo:

Note:

Premessa

A seguito della rilevazione dati, sopralluogo e relativa compilazione della presente Verifica di Conformità Legislativa dell'Azienda, in base alle normative vigenti, si comunicano le situazioni non conformi. La visita è stata condotta verificando a campione l'attività aziendale nel sito identificato e attraverso le informazioni rilasciate dal datore di lavoro. Per questo motivo non può essere esclusa l'esistenza di eventuali ulteriori non conformità non evidenziate nel corso della presente visita.

Documenti di Gestione		
E' documentata la distribuzione dei DPI?	Si	
Sono disponibili i libretti di manutenzione ed uso dei macchinari?	Si	Reperire e tenere a disposizione tutti i libretti di uso e manutenzione delle macchine/attrezzature utilizzate dai dipendenti del Comune
E' presente la conformita' antincendio ai sensi del DPR 151/2011?	No	Eliminare il materiale legnoso combustibile dall'interno del magazzino/autorimessa Comunale o procedere con l'integrazione del CPI aggiungendo l'attività n.37 in base al DPR 151/2011
		
Impianti		
E' presente il certificato di conformita' dell'impianto elettrico?	Si	
E' stato denunciato e sottoposto a verifica periodica l'impianto di messa a terra?	Si	

Sicurezza delle strutture		
Pavimenti e spazi esterni privi di buche e/o inciampi?	Si	
Ingressi e passaggi mantenuti puliti da ingombri?	Si	
Sono presenti adeguati spogliatoi (armadietti, docce, posti a sedere) e sono mantenuti in un corretto stato di igiene?	Si	
Prevenzione incendi		
Gli estintori sono installati correttamente (facilmente raggiungibili, cartellonistica corretta, altezza adeguata)?	Si	
Gli idranti sono installati correttamente (facilmente raggiungibili, adeguatamente segnalati, buone condizioni, etc)?	No	Sostituire estintore scarico (utilizzato) nell'area officina
Le uscite di emergenza sono libere da ingombri, segnalate e facilmente apribili verso l'esodo?	Si	
Presidi antincendio controllati semestralmente (es. estintori, idranti, porte tagliafuoco, ecc..)	Si	
Scale soppalchi e luoghi con pericolo di caduta		
Le scale portatili sono in buone condizioni e conformi	Si	

Scale soppalchi e luoghi con pericolo di caduta

alla norma UNI 131?

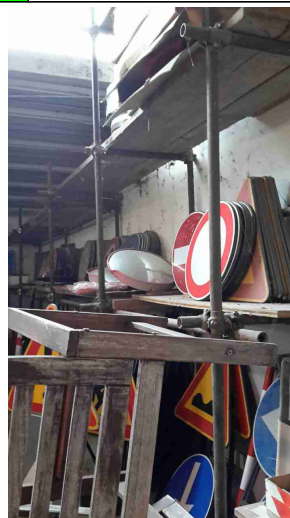
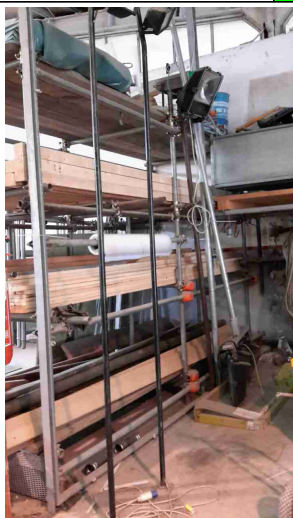


Immagazzinamento

Scaffalature in buone condizioni (ancorate, indicazione portata)?

Si

Scaffalature certificata con relativa documentazione presente



Le merci impilate verticalmente risultano stabili?

Si

Illuminazione

I locali appaiono adeguatamente illuminati (corpi luce puliti, etc)?

Si

Luci di emergenza mantenute in buono stato di efficienza

No

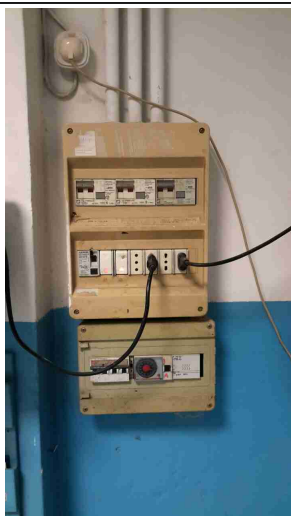
Implementare le luci di emergenza

Rischio elettrico

Sui principali quadri elettrici sono presenti i cartelli di Divieto di spegnere incendi con acqua e pericolo folgorazione?

No

Apporre idonea cartellonistica nei quadri elettrici



Nei quadri elettrici sono presenti gli sportelli e risultano chiusi?

No

Dotare i quadri elettrici di idonei sportelli isolanti di protezione

Rischio elettrico



Attrezzi elettrici portatili mantenuti in buone condizioni?

No

Verificare l'integrità della stufetta elettrica dato che non risulta essere in buono stato



Sono assenti fonti di rischio causate da una cattiva gestione dell'impianto elettrico (adattatori non conformi, prese elettriche e/o prolunghe rovinate, cavi che creano fonte di inciampo, etc)?

No

Sostituire presa elettrica dello spogliatoio

Rischio elettrico



Aerazione

I locali appaiono adeguatamente aereati (compresi spogliatoi e servizi igienici)?

Si

Macchine ed attrezzature

Le macchine e le attrezzature sono mantenute pulite?

No

Cercare di mantenere pulite il più possibile le attrezzature di lavoro

Macchine ed attrezzature



Il pavimento intorno alle macchine e' mantenuto pulito?

Si

Le protezioni risultano in buone condizioni?

No

- Lo sportellino di protezione al mandrino deve essere installato correttamente sul trapano a colonna
- La cuffia di protezione della troncatrice a disco risultanessere assente



Rischi chimico e cancerogeno

Sono disponibili le schede di sicurezza dei prodotti chimici utilizzati?

Si

E' presente un deposito dedicato per prodotti chimici ed e' opportunamente segnalato?

No

Apporre nella porta di ingresso al deposito dei prodotti chimici adeguata cartellonistica



Dispositivi di protezione individuale (DPI)

I lavoratori fanno un uso regolare e corretto dei DPI?

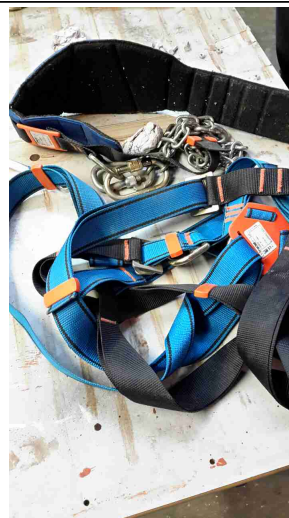
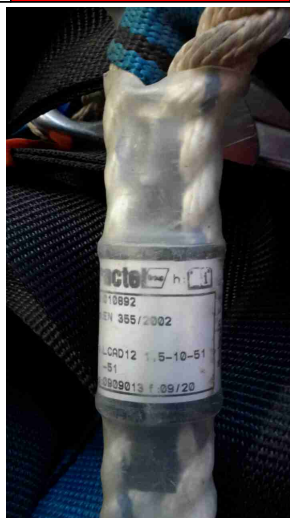
Si

Dispositivi di protezione individuale (DPI)

I DPI hanno un buono stato di manutenzione (controllo annuale cintura anticaduta, sostituzione filtri maschere respiratorie, etc)?

No

- Sostituire i caschetti di protezione (scadenza 5 anni)
- Sostituire i dpi anticaduta (scadenza 8 anni dalla data di fabbricazione)



Primo soccorso

Sono presenti le cassette di primo soccorso?

Si

Le cassette sono in buone condizioni e sono assenti elementi scaduti o rovinati?

No

Effettuare reintegro ed eliminare i prodotti scaduti

Le cassette sono segnalate chiaramente e facilmente accessibili?

No

Riposizionare correttamente la Cassetta di Primo Soccorso nell'apposito gancio a muro all'interno dello spogliatoio e segnalarla con apposita segnaletica

Primo soccorso



**CASSETTA
DI PRONTO
SOCCORSO**

Firme

Referente Aziendale

Data
6-4-2021

Consulente
a.cionco-seafano

Data
6-4-2021

A handwritten signature in black ink, appearing to be 'MC' followed by a flourish.